



MOSAIC

PROGRAMA D'INCLUSIÓ SOCIAL I COMUNITÀRIA
PROGRAMA LABORAL

Memòria 2020

HOSPITALITAT · QUALITAT · RESPECTE · RESPONSABILITAT · ESPIRITUALITAT

PRESENTACIÓ

Mosaic està integrat per cinc entitats rellevants del territori de Manresa que es complementen: les Germanes Dominiques del Convent de Santa Clara de Manresa, l'Orde Hospitalari de Sant Joan de Déu, l'Ajuntament de Manresa, la Fundació Althaia i la Fundació Germà Tomàs Canet, l'entitat de qui depèn jurídicament.

Mosaic treballa des de 2004 per donar resposta a les necessitats socio-laborals de persones amb problemes de salut mental, addiccions i altres col·lectius en risc d'exclusió que es troben dins l'àrea d'influència de la Divisió de Salut Mental de la Fundació Althaia, a la Catalunya Central.

L'equip de professionals de Mosaic treballa de forma coordinada per complementar la tasca de l'assistència sanitària de la demarcació, orientant les actuacions al voltant de la persona, les seves necessitats i les seves potencialitats. Compta amb dos actius: el Programa d'Inclusió Social i Comunitària, que es va iniciar l'any 2006 amb l'obertura del Club Social Mosaic; i el Programa Laboral que, des de l'any 2009 dona suport a persones que estan en procés de recerca i/o manteniment d'un lloc de treball.

L'any 2020 serà recordat durant temps per l'inici de la pandèmia mundial de la Covid-19. Ha estat un any difícil i complicat, ple d'incertesa i d'alts i baixos a tots nivells. No obstant la situació, Mosaic ha mantingut l'activitat adaptant les actuacions a la conjuntura de cada moment, prioritzant l'atenció a les persones amb major necessitat i vulnerabilitat.

EL 2020 EN XIFRES



PERSONES ATESES

Persones ateses directament: **478 (236 homes / 242 dones)**

Persones beneficiàries indirectes: **2.390**



SUPORT SOCIAL

Empreses que han contractat persones del Programa Laboral: **49**

Organitzacions amb les quals es fan activitats/accions conjuntes: **11**

ORGANISMES, ENTITATS I EMPRESSES QUE ENS ACOMPANYEN

ENTITATS PROMOTORES



ADMINISTRACIÓ PÚBLICA



EMPRESSES I ENTITATS PRIVADES



I 119 empreses que han contractat
persones vinculades durant el 2019



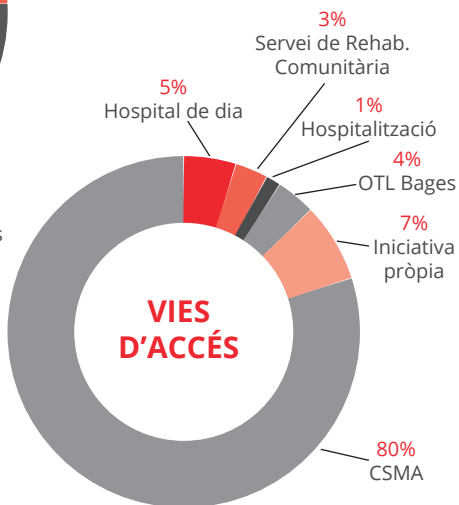
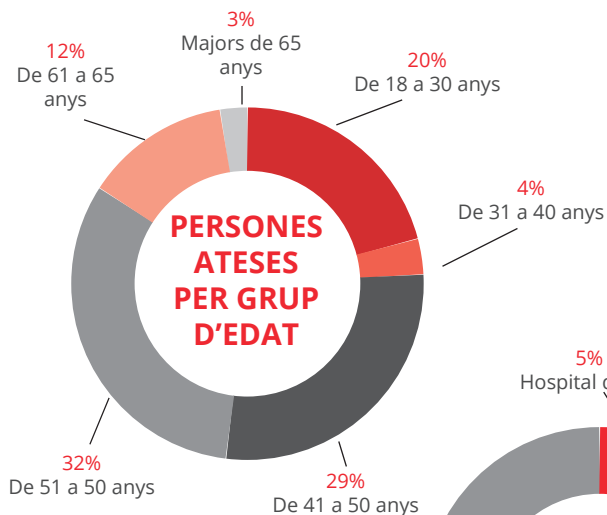
PROGRAMA D'INCLUSIÓ SOCIAL I COMUNITÀRIA

El Programa d'Inclusió Social i Comunitària ha treballat per poder dur a terme la seva finalitat: acompanyar les persones amb problemes de salut mental a generar vincles relacionals amb el seu entorn. Amb aquests vincles s'aconsegueix una millora del sentiment d'identitat i pertinença a la col·lectivitat i un enfortiment de l'autonomia personal. El Programa d'Inclusió a la Comunitat en general, i el Club Social en particular, es defineix com un recurs que persegueix la millora de la qualitat de vida facilitant eines, recursos i activitats que afavoreixen la gestió autònoma del temps de lleure i la participació activa a la comunitat.

DADES RELLEVANTS

Persones ateses:	177 (76 homes / 101 dones)
Activitats diferents realitzades:	37
Persones vinculades al Club Social:	175





TESTIMONIS

“El confinament ens va agafar a tots per sorpresa, però el Club Social va respondre molt bé amb els tallers on-line que per a alguns també van servir per aprendre una nova manera de relacionar-nos. Després, amb totes les mesures de seguretat, s’ha aconseguit fer moltes de les activitats de manera presencial i amb el mateix entusiasme de sempre”.

R.T.B. (persona atesa del servei de Club Social)



“Durant el confinament, els referents del Club Social Mosaic van ser una font de tranquil·litat i llum, enmig del caos i la foscor; en cap moment van perdre l’amabilitat, la simpatia, l’empatia... De seguida es van adaptar a fer tallers telemàticament, i ens animaven a apuntar-nos-hi per a que seguíssim actius i en contacte amb gent; també anaven fent trucades per fer un “seguiment anímic”. Realment admirable, valen un imperi!”.

M.G.C. (persona atesa del servei de Club Social)

“Ens ajuda a estar connectats amb el món. Ens anima a tirar endavant”.

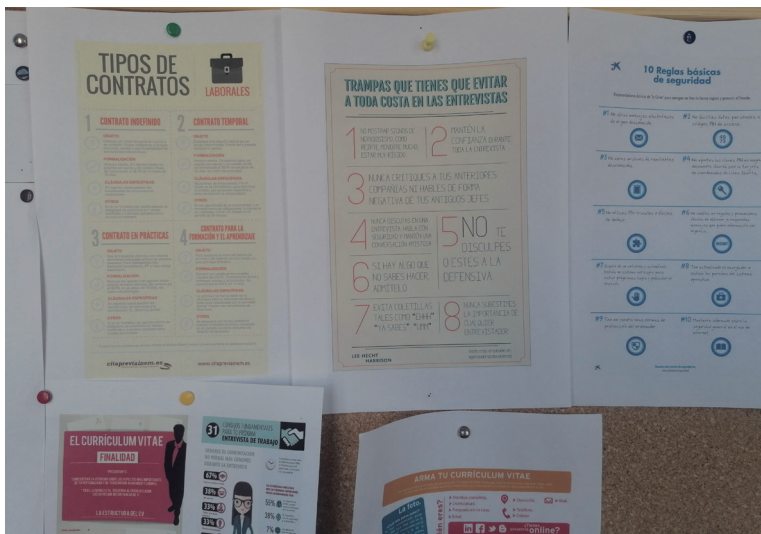
R.G.B. (persona atesa del servei de Club Social)

PROGRAMA LABORAL

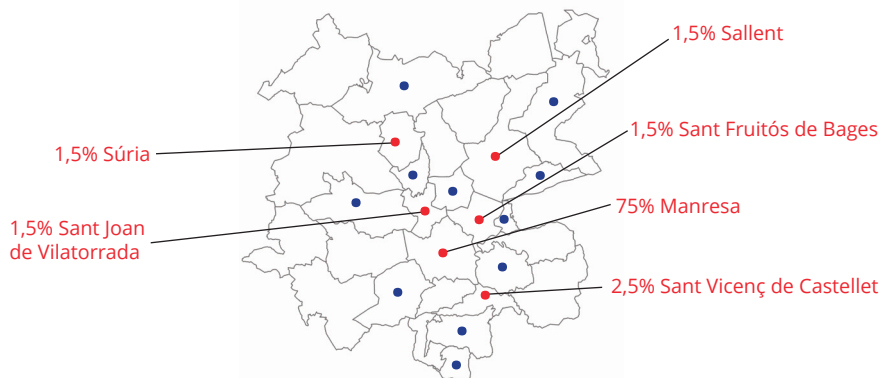
El Programa Laboral de Mosaic atén persones en situació de vulnerabilitat amb l'objectiu de realitzar un itinerari laboral per a la millora de la seva situació ocupacional. Gestiona l'Oficina Tècnica Laboral del Bages de la Diputació de Barcelona, on ajudem persones entre els 16 i els 65 anys amb problemàtica de salut mental. Forma part del Programa Incorpora de la Fundació "La Caixa", que té per objectiu millorar les habilitats i competències laborals de persones en risc d'exclusió social. Mosaic també promou l'accés a la feina de les persones del Programa de Protecció Internacional de la Fundació Germà Tomàs Canet a Manresa. El programa realitza una orientació a cada persona segons les seves necessitats, acordant objectius conjunts, tant formatius com de recerca de feina.

DADES RELLEVANTS

Persones ateses:	301 (160 homes / 141 dones)
Contractes de treball:	152
Persones diferents contractades:	53
Percentatge de contractes en empresa ordinària:	91%
Durada mitjana dels contractes:	32 dies

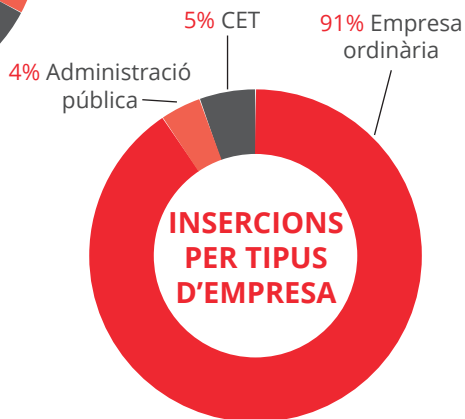
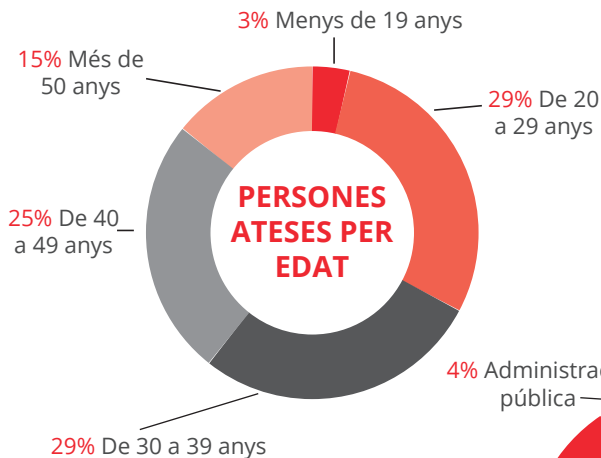


MUNICIPI DE RESIDÈNCIA DE LES PERSONES ATESES



• 11,5% altres municipis del Bages: Navarcles, Callús, Sant Salvador de Guardiola, Castellbell i el Vilar, Navàs, Santpedor, Fonollosa, El Pont de Vilomara i Rocafort, Avinyó, Artés i Monistrol de Montserrat.

5% altres municipis de la província de Barcelona: Barcelona ciutat, Moià, Cabrera d'Anoia, Castellterçol, Monistrol de Calders, Vacarisses, Sabadell, Santa Coloma de Gramenet i Berga.



TESTIMONIS



“OHL SERVICIOS INGESAN se implantó en Catalunya hace aproximadamente 10 años y tiene como misión prestar servicios a edificios, tanto de mantenimiento como de limpieza, así como dar servicio a los colectivos de mayores dentro de las residencias y viviendas tuteladas, además de realizar servicios urbanos como la recogida de basuras y jardinería. Dada la dispersión geográfica de los servicios que gestionamos como empresa, interactuamos con diferentes entidades sociales para la búsqueda de personal, principalmente en la actividad de limpieza; así conocimos a Mosaic.

Desde hace algunos años, la empresa gestiona el servicio de limpieza de las dependencias municipales del Ayuntamiento de Manresa y, en un momento dado de la pandemia, tuvimos que reforzar el servicio de limpieza, lo cual nos dio la oportunidad de seleccionar personal a través de Mosaic.

Como empresa estamos comprometidos con la inclusión en el mercado laboral de personas pertenecientes a colectivos desfavorecidos y apostamos por la integración y dignificación de las mismas a través, precisamente, de poner en relieve el trabajo digno, ofreciendo oportunidades a través de contratos laborales que les proporcionan la adquisición de competencias para el desarrollo del puesto de trabajo ofertado. Los requisitos que necesitamos de las personas no son técnicos, sino compromiso y actitud, ya que las competencias necesarias se van adquiriendo con la rutina diaria y el apoyo de los compañeros y mandos intermedios.

En el caso de Manresa, seleccionamos coordinadamente con Mosaic a varias personas y se les dio la oportunidad de incorporarse al mercado laboral, por lo cual se proporcionó trabajo digno a personas que se encuentran en situaciones complejas, y esto da sentido al trabajo diario y es, en esencia, el alma de nuestra empresa.”

Vanessa Ramos

Responsable de RRHH de la Delegación Este de OHL Servicios-Ingesan



“Mi situación de antes a ahora ha cambiado, ahora es mejor, tengo mi trabajo y más responsabilidades, es mucho mejor. Teniendo trabajo estoy más tranquila porque me aporta estabilidad y mi hijo también se beneficia porque la situación también le involucra a él. Mosaic me ha ayudado, me ha aceptado. Antes tenía problemas con el idioma pero en Mosaic me han escuchado y me han aceptado. Gracias a Mosaic, a la Llar Sant Joan de Déu y a la Fundación. Gracias a todos.”

S.D. (persona atesa del Programa Laboral de Mosaic)

2020 ESPECIAL COVID-19 LA VISIÓ DELS PROFESSIONALS

Club Social en temps de Covid

"Sense dubte, el 2020 ha estat un any emmarcat per dificultats, però també un any què com a servei, hem aconseguit donar continuïtat a la resposta de les necessitats i de l'atenció de totes i cadascuna de les persones participants, adaptant-nos a la situació del dia a dia i reorientant les nostres intervencions i activitats. En les primeres setmanes de pandèmia es va fer, mitjançant trucades de seguiment, una valoració de la situació de cada persona. Gràcies a una exhaustiva anàlisi d'interessos, a la disponibilitat d'eines telemàtiques i a la coordinació amb talleristes, es van poder organitzar diferents activitats on-line setmanals. Concretament, i durant els 3 mesos aproximats de confinament, es van realitzar un total de 12 activitats diferents dirigides setmanals. Paral·lelament a les activitats, es va anar fent un seguiment constant als participants a través de trucades telefòniques i vídeotrucades (més de 500 durant els mesos de confinament) en les quals es va facilitar, entre d'altres, eines i estratègies per millorar l'estat emocional sobretot durant les setmanes de confinament més rigorós.

D'altra banda, cal destacar les visites domiciliàries en casos més puntuals:

- Persones en situació de més vulnerabilitat (que viuen soles, que han pogut tenir un major risc de descompensació...).*
- Persones que no disposaven d'internet per poder participar a les activitats on-line.*
- I persones que van mostrar interès en rebre material ocupacional per realitzar activitats durant el seu temps lliure.*

En definitiva, ha estat un any caracteritzat pel canvi en la via d'intervenció. Tot i continuar prioritzant visites individuals i activitats presencials com a model de base, creiem que l'altra manera amb la qual podem donar oportunitats de participació a totes les persones vinculades al programa és mantenint i augmentant l'atenció telefònica, les activitats virtuals on-line i les visites a domicili en aquells casos en què sigui necessari."

Hélène, Glòria i Alph

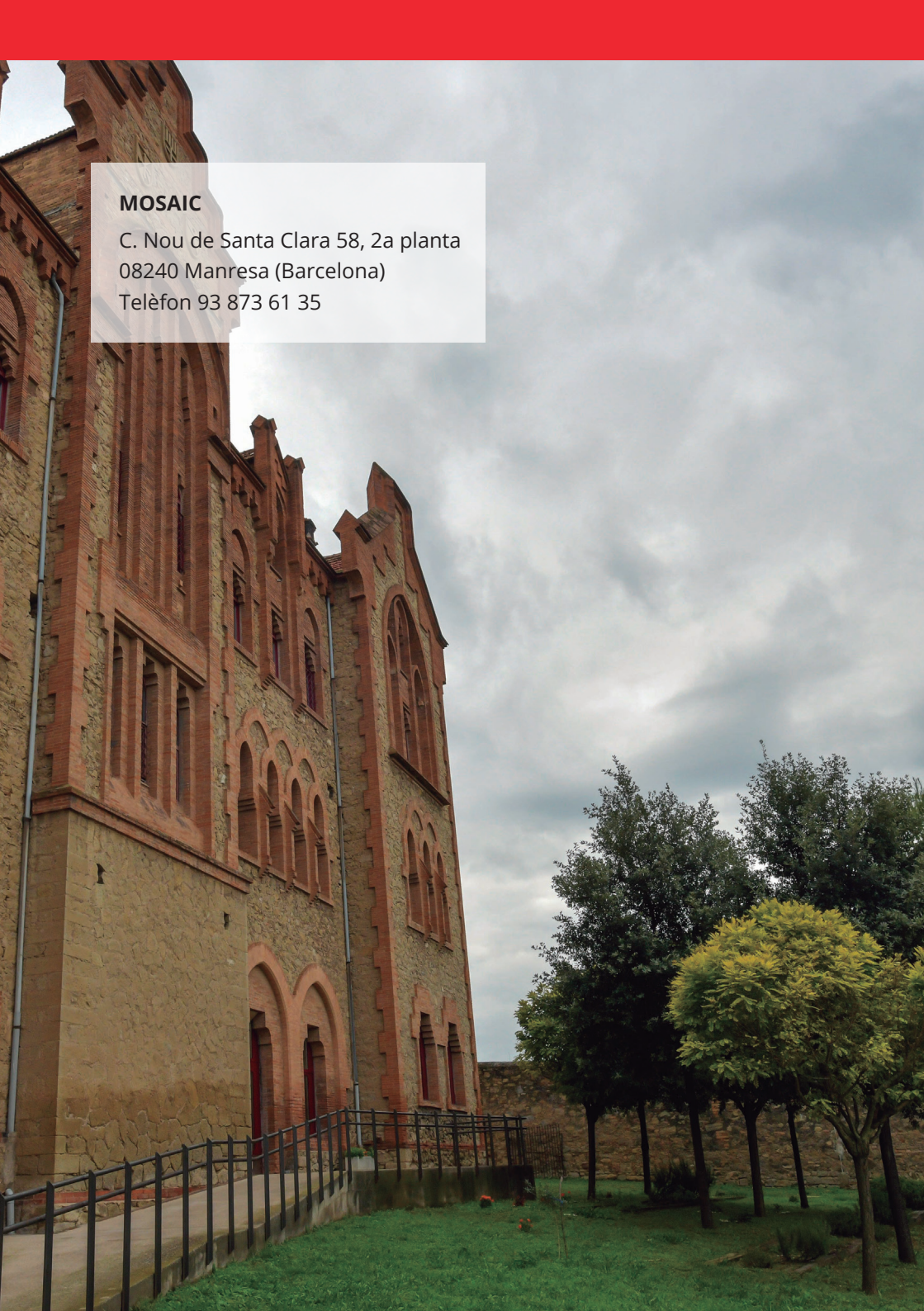
Programa Laboral en temps de Covid

"Aquest any ha estat un temps de canvi envers l'atenció i la intervenció, marcat per les dificultats en l'atenció presencial, però s'han adoptat mesures per tal de poder seguir atenent les persones i fomentant la seva vinculació al recurs. En aquest sentit, s'han organitzat seguiments telemàtics tant per videoconferència com telefònics o per correu electrònic. En el cas de les persones provinents del programa de Protecció Internacional, hem hagut de seguir fent les sessions informatives de manera presencial, respectant les mesures de seguretat. Actualment, l'equip segueix un model mixte de presencialitat, combinant el teletreball i l'atenció presencial, prioritzant els casos que tenen una limitació tecnològica sigui per falta de recursos com de coneixements, o una limitació idiomàtica. A inicis de la pandèmia, molta de la tasca d'orientació va estar encarada a la gestió emocional de la situació personal de les persones ateses, la readequació de l'itinerari laboral tenint en compte els canvis en el mercat laboral que s'han produït, així com també la gestió de prestacions i sol·licituds, com per exemple l'alta a l'atur via on-line o per telèfon.

A nivell empresarial, l'expansió del coronavirus ha obligat molts sectors a parar la seva activitat però d'altres s'han convertit en essencials com el sociosanitari, l'agrari o la neteja. El programa laboral ha facilitat el contacte entre aquestes empreses i les persones en risc d'exclusió amb dificultats per accedir a una feina i que actualment s'han convertit en essencials. El programa laboral durant l'any 2020, ha facilitat 152 contractes laborals a grups poblacionals vulnerables gràcies a la col·laboració de 49 empreses socialment responsables que han contractat persones del programa."

Glòria, Myriam, Oriol, Dúnia, Montse i Remei





MOSAIC

C. Nou de Santa Clara 58, 2a planta
08240 Manresa (Barcelona)
Telèfon 93 873 61 35